

## بسمه تعالی

### دستورالعمل درخواست دوره‌های کاردانی و کارشناسی ناپیوسته پذیرش مهرماه ۱۴۰۲

در چارچوب برنامه راهبردی گسترش آموزش عالی مبنی بر توسعه متوازن و هدفمند آموزش عالی علمی- کاربردی با تکیه بر طرح آمایش عالی مهارتی استان و با رویکرد ارتقاء کیفی آموزش‌ها، فاز سوم الگوی پذیرش (فاز اول مهرماه ۱۴۰۱، فاز دوم بهمن ماه ۱۴۰۱) با بهره‌برداری از نتایج و نقاط قوت و ضعف فازهای قبلی و بهینه‌سازی آن به شرح ذیل تعبیه گردیده و مبنای پذیرش مهرماه سال جاری خواهد بود.

### الف) شیوه درخواست دوره‌های تمدیدی (رشته‌محل‌های تمدیدی)

در ادامه فاز اول و دوم الگوی پذیرش و با توجه به تحلیل داده‌های مرتبط با پذیرش ۵ سال اخیر، غربالگری کدرشته‌محل‌های کاذب و فاقد نیاز، هدایت ظرفیت‌های با پذیرش کم از طریق توسعه متوازن شهری، نتایج طرح آمایش عالی مهارتی استان‌ها (در برش شهرستان) و برای هریک از مراکز آموزش علمی-کاربردی، یک بسته مشتمل بر دوره‌های تمدیدی فراهم گردیده است که در سامانه در قسمت دسترسی مراکز در منوی درخواست دوره و دسترسی استان‌ها قابل مشاهده است. مراکز آموزشی می‌توانند نسبت به ثبت درخواست هریک از رشته‌محل‌های تمدیدی با انتخاب گزینه تایید و عدم تایید اقدام نمایند.

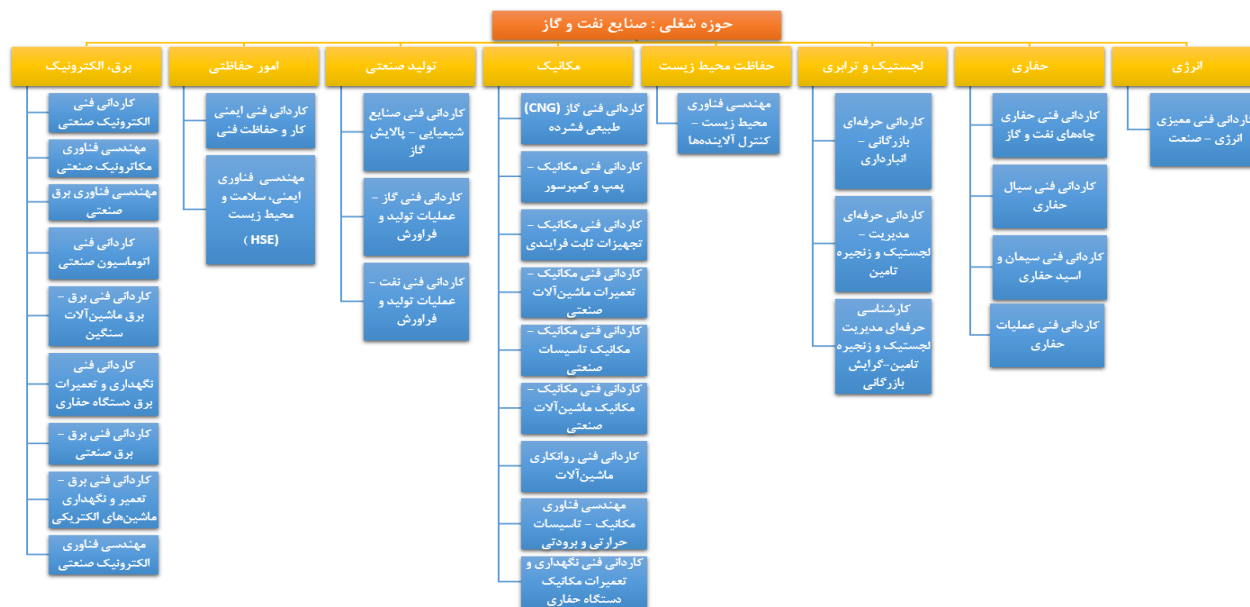
نمونه:

نظر مرکز	نام دوره	ظرفیت آزاد	ظرفیت شاغل
تایید عدم تایید	کاردانی حرفه‌ای حسابداری امور مالی	50	25
تایید عدم تایید	کاردانی حرفه‌ای حسابداری بهای تمام‌شده	50	25
تایید عدم تایید	کاردانی حرفه‌ای مدیریت کسب و کار	50	25
تایید عدم تایید	کاردانی فنی آسانسور و پله‌برقی	50	25
تایید عدم تایید	کاردانی فنی ایمنی کار و حفاظت فنی	50	25
تایید عدم تایید	کاردانی فنی برق - برق صنعتی	50	25
تایید عدم تایید	کاردانی فنی تجهیزات پزشکی - تجهیزات آزمایشگاه تشخیص پزشکی	50	25
تایید عدم تایید	کاردانی فنی تولید کفش	50	25
تایید عدم تایید	کاردانی فنی جوشکاری	50	25
تایید عدم تایید	کاردانی فنی فناوری اطلاعات - اینترنت و شبکه‌های گسترده	50	25
تایید عدم تایید	کاردانی فنی مکانیک - ماشین‌افزار	50	25
تایید عدم تایید	کاردانی فنی مکانیک - مکانیک تاسیسات صنعتی	50	25
تایید عدم تایید	کاردانی فنی مکانیک خودرو	50	25
تایید عدم تایید	کاردانی فنی نصب و نگهداری جرثقیل	50	25
تایید عدم تایید	کاردانی فنی نقشه‌کشی صنعتی	50	25

## ب) شیوه درخواست دوره‌های جدید

۱. بر اساس نتایج طرح آمایش آموزش عالی هر استان، حوزه‌های شغلی موردنیاز هر شهرستان احصاء گردیده‌است. دفتر گسترش طی همکاری مشترک با دفتر برنامه‌ریزی درسی، ارتباط بین هر یک از حوزه‌های شغلی و رشته‌های مصوب دانشگاه را تعریف نموده‌است. واحدهای استانی و مراکز آموزشی می‌توانند در سامانه گسترش با انتخاب هر حوزه شغلی رشته‌های مصوب متناظر را مشاهده نمایند.

نمونه:



نمایش در سامانه گسترش:

حوزه شغلی: صنایع نفت و گاز حفاری

نوع درخواست دوره: \*  
 مقطع: \*  
 دوره درخواستی: \*  
 کدر رشته: \*  
 مقطع تحصیلی: \*  
 جنسیت: \*  
 ظرفیت آزاد: \*  
 ظرفیت شاعل: \*  
 اولویت: \*

نام دوره: \_\_\_\_\_

ایمپورت | خروجی | جستجو | افزودن | حذف |

۲. اقدامات واحد استانی

- احصاء رشته‌های موردنیاز هر شهرستان بر اساس طرح آمایش عالی مهارتی استان
- توزیع رشته‌های احصاء شده به مراکز آموزش علمی-کاربردی در چهارچوب زیر:
  - چنانچه رشته احصاء شده در بسته‌های آموزشی تمدیدی مراکز مجری واقع در آن شهر هست، ضرورتی به تعریف کدر رشته محل جدید نمی‌باشد.
  - باتوجه به نتایج طرح پایش و مصوبات شورای نظارت و ارزیابی، اختصاص کدر رشته محل جدید به مراکز دارای محدودیت‌های نظارتی میسر نمی‌باشد.

- **حداکثر ۳ کدرشته محل جدید** به سایر مراکز امکان پذیر است. (در تخصیص کدرشته محل، دوره های کاردانی و کارشناسی توامان مورد توجه قرار گیرد و از اختصاص صرفاً دوره کارشناسی پرهیز شود).
- در تخصیص کدرشته محل های جدید به نتایج طرح پایش توجه شود. (قابل مشاهده در سامانه) از این رو حتی المقدور در توزیع و تخصیص کدرشته محل ها، ۳ رشته به مراکز با وضعیت "افزایش ظرفیت پذیرش"، ۲ رشته به مراکز با وضعیت "پذیرش با روال عادی با اعلام موارد نیازمند اصلاح" و ۱ رشته به مراکز با وضعیت "پذیرش با روال عادی با ارجاع به کارگروه مشاوره و راهنمایی و ابلاغ تذکر کتبی" تخصیص یابد.
- تخصیص رشته ها بر اساس ظرفیت و امکانات مرکز مجری باشد.
- سوق دهی تدریجی مراکز مجری به سمت تخصص گرایی و قطب بندی مورد انتظار است.
- پاسخگویی به نیازهای آموزشی **شهرستان های فاقد مرکز مجری** از طریق ظرفیت سازی مراکز واقع در شهرستان های هم جوار
- توجه توامان به حوزه های شغلی تحت پوشش چند مرکز آموزش علمی-کاربردی در یک شهر و تمرکز بر هدایت ظرفیت ها و پرهیز از تکرار کدرشته محل ها در شهرستان
- برنامه ریزی برای دوره های جدید مصوب شده بر مبنای برنامه تحولی نیازآفرینی و تعامل مستقیم و مستمر با دست اندرکاران و متولیان حوزه های شغلی ذیربط در استان برای ظرفیت سنجی و ظرفیت سازی
- مرکزی که پتانسیل منفی داشته باشد یا اطلاعات پایه ( فضای آموزشی، اطلاعات شناسنامه ای) آن توسط واحد استانی در سامانه گسترش دانشگاه (MIS) درج نگردیده است، امکان درخواست دوره نخواهد داشت.
- اجرای کامل حداقل یک بار مقطع کاردانی برای درخواست دوره های کارشناسی ناپیوسته مرتبط (برای درخواست دوره های جدید) الزامی است.

### ۳. اقدام مرکز آموزش

- با توجه به بند ۲، توسط واحد استانی بسته های آموزشی حاوی رشته محل های جدید برای مراکز حائز شرایط فراهم می گردد و مرکز آموزش با لحاظ نیازسنجی و برنامه های تربیت نیروی انسانی واحد متقاضی خود، نسبت به تایید و یا عدم تایید هر یک از کدرشته محل های تخصیص داده شده اقدام می نمایند.

**تبصره ۱)** مسئولیت تغییر مکان اجرای دوره بدون درج در سامانه MIS با واحد استانی است و دانشجویان پذیرفته شده در آن مرکز با تصمیم دانشگاه به مراکز دیگر منتقل می گردند.

**تبصره ۲)** مطابق ماده ۵ آیین نامه نحوه تاسیس و فعالیت مراکز آموزش علمی کاربردی و صدور مجوز دوره های علمی کاربردی مصوب ۱۴۰۱/۰۴/۰۶ شورای گسترش و برنامه ریزی آموزش عالی وزارت علوم، تحقیقات و فناوری، مصوبات شورای نظارت و ارزیابی دانشگاه برای رشته محل های درخواستی مراکز آموزش مشمول، اعمال می گردد. آخرین مصوبات آن شورا در خصوص مراکز آموزش در سامانه MIS در بخش «سرانه» قابل مشاهده است.

تبصره ۳) لازم است مراکز آموزش نسبت به بررسی دقیق، در صورت نیاز اصلاح و تکمیل بخش مربوط به شرایط اختصاصی، در بازه زمانی ۱۴۰۲/۰۲/۰۵ الی ۱۴۰۲/۰۲/۱۵ در سامانه MIS اقدام نمایند.

### (پ) مراجع ذیصلاح جهت اعلام نظر در خصوص دوره‌های درخواست شده:

- بررسی درخواست دوره‌ها بر اساس نظرات بخش‌های ذیربط دانشگاه و ارگان‌های مربوط مطابق جدول زمانبندی پیوست ۲.

بازه زمانی	اعلام نظر در خصوص	حوزه ذیربط
۱۴۰۲/۰۲/۱۶ تا ۱۴۰۲/۰۲/۲۰	رشته محل‌های درخواستی بر اساس نیازسنجی آموزشی و توانمندی فنی و علمی مراکز	مؤسسات آموزش عالی علمی کاربردی
۱۴۰۲/۰۲/۲۰ تا ۱۴۰۲/۰۲/۲۰	رشته محل‌های درخواستی بر اساس آیین‌نامه تشکیل کمیته هماهنگی استانی گسترش آموزش‌های علمی کاربردی	کمیته هماهنگی استانی گسترش (توسط واحد استانی)
۱۴۰۲/۰۲/۲۰ تا ۱۴۰۲/۰۲/۲۰	اخذ مصوبات شورای نظارت و ارزیابی دانشگاه	معاونت نظارت و سنجش
۱۴۰۲/۰۲/۲۰ تا ۱۴۰۲/۰۲/۲۴	تشکیل کمیته تخصصی علمی کاربردی شورای گسترش شورای گسترش آموزش عالی	کمیته گسترش

- عدم ثبت نظر کمیته هماهنگی واحد استانی و مؤسسات آموزش عالی علمی کاربردی در خصوص درخواست دوره مراکز تحت نظارت خود، به منزله **مخالفت** با اجرای آن دوره است.
- ظرفیت پذیرش دانشجو در هر رشته محل مطابق مزیت‌های نسبی، نیاز شغلی استان و سابقه جذب دانشجوی دوره در پذیرش‌های قبلی مرکز و شهرستان، تعیین ظرفیت اشتغال و .. توسط مرکز آموزش درخواست و در صورت نیاز در کمیته هماهنگی استانی گسترش مورد بررسی و مشخص می‌گردد. این اطلاعات در منوی درخواست دوره در دسترسی مرکز است. ظرفیت به صورت پیش فرض ۷۵ (سقف) لحاظ شده است. چنانچه مراکز آموزشی نیاز به کاهش ظرفیت دارند می‌توانند نسبت به تغییر آن اقدام نمایند.

### (ت) تکمیل و ارسال مستندات:

لازم است درخواست دوره کتبی توسط رئیس مرکز تکمیل شود. روسای / سرپرستان مراکز نسبت به چاپ صفحات و اخذ تاییدات درخواست دوره حداکثر تا چهارشنبه مورخ ۱۴۰۲/۰۲/۲۰ اقدام نمایند. تأیید و امضای رئیس مرکز، بالاترین مقام مسئول واحد متقاضی، ارگان و تأیید نهایی واحد استانی در ذیل درخواست دوره به معنای قبول تعهد نسبت به تأمین امکانات، تجهیزات و استانداردهای اجرای دوره درخواستی تا پایان دوره می‌باشد و لازم است این تعهد به عنوان یک سند در واحد استانی ذیربط نگهداری شود.

تبصره ۱: واحدهای استانی پس از حصول اطمینان از امضای رئیس / سرپرست قانونی مرکز، تأیید بالاترین مقام مسئول واحد متقاضی و ارگان مربوط، نسبت به وصول فرم‌های کتبی درخواست دوره اقدام نمایند. درخواست دوره‌های مراکز توسط واحدهای استانی به صورت الکترونیکی بارگذاری شوند.

تبصره ۲: مسئولیت صحت و سقم اطلاعات درخواست دوره کتبی با رئیس واحد استانی است.

**تبصره ۳:** امکان پرینت درخواست دوره برای مراکز در صورت عدم ورود نظرات کمیته هماهنگی استانی و مؤسسات آموزش عالی علمی کاربردی برای مراکز تحت نظارت، وجود نخواهد داشت.

**تبصره ۴:** لازم است فرم تأییدشده درخواست دوره کتبی منضم به نامه **بالاترین مقام مسئول واحد متقاضی** (امضاکننده تعهدنامه) در **سربرگ حقوقی واحد متقاضی** باشد.

**تبصره ۵:** فرم درخواست دوره کتبی مرکز هیات مؤسسی می‌بایست پس از تأیید و امضا رئیس هیات مؤسس مرکز به همراه صورت‌جلسه تعیین رئیس هیات مؤسس (مورد تأیید همه اعضای هیات مؤسس) و نامه مکتوب رئیس هیات مؤسس در سربرگ مرکز، در اختیار واحد استانی قرار گیرد.

**تبصره ۶:** عدم ارسال درخواست دوره کتبی با رعایت تمامی شرایط فوق‌الذکر در موعد مقرر، به منزله انصراف از درخواست اجرای دوره بوده و آن مرکز آموزش هرگونه حقی را از خود سلب می‌نماید.

**تبصره ۷:** واحد استانی موظف است نهایتاً تا **تاریخ ۱۴۰۲/۰۲/۲۰ نسبت به اعلام نقایص** مستندات درخواست دوره کتبی مراکز به معاونت آموزشی (دفتر گسترش آموزش عالی دانشگاه) اقدام نماید.

**تبصره ۸:** تکمیل مستندات مربوط به تأمین محیط کار مورد نیاز اجرای دوره توسط مرکز و ارسال آن از سوی واحد استان ذیربط

### **(ث) چارچوب‌های بررسی درخواست دوره و امکان‌سنجی اجرای دوره‌ها در انطباق با چهارچوب و ضوابط بالادستی:**

در جهت افزایش کیفیت و بهره‌وری آموزش‌های علمی کاربردی و هدفمند نمودن سرمایه‌گذاری‌های مراکز، کاهش فاصله بین ظرفیت‌های ایجاد شده و آمار ثبت نام‌شدگان و دستیابی به اهداف نظام آموزش عالی علمی کاربردی موارد زیر در فرایند بررسی مورد توجه قرار گیرد:

- ۱) تطبیق دوره‌های درخواست شده با طرح آمایش
  - ۲) توجه توانان به حوزه‌های شغلی تحت پوشش چند مرکز آموزش مجری در یک شهر و تمرکز بر هدایت ظرفیت‌ها و حتی‌المقدور پرهیز از تکرار کدرشته‌محله‌ها در شهرستان
  - ۳) انجام بازدیدهای تخصصی برای ارزیابی چگونگی تأمین امکانات و تجهیزات تخصصی به‌ویژه دوره‌های درخواستی جدید که قبلاً مرکز آموزش سابقه فعالیت در آن حوزه شغلی را نداشته‌است.
  - ۴) ارزیابی چگونگی تأمین محیط کار
  - ۵) بررسی و تأیید تأمین مدرس واجد شرایط مطابق سرفصل برنامه درسی
  - ۶) توجه به نتایج طرح پایش انجام شده توسط معاونت نظارت و سنجش
  - ۷) تعیین ظرفیت پذیرش کدرشته محل‌ها بر اساس نیازهای منطقه‌ای، پتانسیل مرکز و سوابق پذیرش
  - ۸) توجه به آمار دانش‌آموزی به‌ویژه مدارس کار و دانش و فنی و حرفه‌ای شهرستان
  - ۹) توجه به آمار جمعیت دانشجویی و دانش‌آموختگان نظام آموزش عالی سایر دانشگاه‌ها در شهر و استان
- لازم به ذکر است واحدهای استانی و مؤسسات ذیربط در بررسی درخواست‌ها موارد فوق را مدنظر قرار دهند تا موجبات تقویت و توسعه مراکز فراهم گردد.

با تشکر

دفتر گسترش آموزش عالی دانشگاه